

# 蘭智烘焙坊

歡迎訂購

## 黑森林蛋糕



以黑櫻桃與濃濃鮮奶油作為內餡，微微果酸呈現鬆軟有彈性的巧克力體  
6吋:300元  
8吋:550元

## 水果奶油蛋糕



香草戚風蛋糕夾層有新鮮水果與鮮奶油，呈現不同的視覺及風味  
6吋:300元  
8吋:500元

## 提拉米蘇蛋糕



融合了咖啡的醇厚尾韻與可可粉的香氣，滿足每個挑剔的味蕾  
6吋:400元  
8吋:600元

## 原味乳酪蛋糕



原味乳酪綿密細緻為重乳酪蛋糕，入口即化，讓人口齒留香  
6吋:400元  
8吋:600元

## 布丁水果蛋糕



布丁的Q彈與新鮮水果的結合，在味蕾激起100%的甜蜜火花  
6吋:300元  
8吋:500元

## 紅豆杏仁糕



嚴選的紅豆，採用創新及特色工法，搭配底層派皮散發淡淡杏仁香，口感令人驚艷  
6吋:400元  
8吋:550元

## 深情巧克力蛋糕(生巧克力蛋糕)



以巧克力慕斯搭配巧克力戚風蛋糕，香濃滑順  
6吋:400元  
8吋:550元

## 藍莓蛋糕



藍莓的濃郁、蛋糕的綿密，創造出甜而不膩的口感  
6吋:300元  
8吋:500元

您的鼓勵與支持是心智障礙朋友成長的動力；  
您的訂購將幫助我們走得更穩定、更長遠！  
期盼您共同傳遞幸福滋味！

訂購專線：03-9530129 • 03-9510326  
訂購傳真：03-9530133 (黃店長)  
訂購地址：宜蘭縣羅東鎮中山路四段53號

\*相關客制化商品，如滿月禮盒、訂婚禮盒、商業餐盒等皆可電洽訂購。

發行人：余江文 董事長 網 址：http://lan-chui.org.tw  
地 址：宜蘭縣羅東鎮進德街199號 電 話：03-9610137~9  
【順手做公益，請傳閱充滿愛的會刊】 傳 真：03-9610128

服務信念  
尊重、關懷與彰顯生命的價值

NO.34 2021.03



國內郵資已付  
宜蘭郵局許可證  
宜蘭字第313號  
印刷品  
無法投遞免退還

## 感謝~有你相伴

蘭智基金會執行職訓計畫課程多年，參與課程的學員都在職訓老師的耐心及專業訓練下，達到近百分百的就業率，亦是我們單位的成就及驕傲。

其中有位學員—小穎，對於我們的用心一直放在心上且積極於休假期間返回單位與老師們聯繫感情，每每有新學弟妹入訓，小穎也會抽空到班與學弟妹分享他的學習經驗及就業歷程，使得學弟妹可以以更接近的角度及想法去融入職訓班級。

在分享的過程當中，他不僅分享自己成功的部份，也不吝將自己曾遇到的挫折告知給學弟妹，讓學弟妹可以主動與職訓老師一起想解決辦法，達到師生互動及就業的臨近感，使得學弟妹能夠更有自信地完成課程並找到自己未來成就的方向。



近期，因為小穎在就業上的穩定及主管讚賞，使得他獲得的一筆金額不小的獎金，興奮之餘的他，第一時間是到蘭智找老師分享這項喜悅，老師也同他欣慰的讚嘆，平時有將老師對他的輔導謹記在心，亦能夠配合勞方的工作調動，在他曾經衝動莽撞的個性後，現已是能穩重的不僅在班級協助學弟妹，更能在職場上與主管共同討論所遇問題。

在老師輔導獲得獎金後的金錢管理，小穎主動提出想要捐出五千塊的款項回饋給蘭智，感謝蘭智不僅是在課程當中的訓練，更是感謝即使就業以後也不斷持續關心，給予小穎就業上的支持及問題上的解答。

蘭智在服務理念上，不僅是期望學員們能學習自立生活，更是希望他們能回歸社會並與社會並行，而當他們做到後，我們不僅是老師的角色，更是成為他們除了家庭以外而更加信任的一種存在，他們的成長亦是我們的成就。然而我們希望不僅僅是能協助青年身障者回歸社會，我們更期待許多老年的身心障礙者能擁有穩定的生活，因此建蓋田心家園是我們的最終目標之一，也是在身心障礙者的生命尾端有個安穩的結尾。

社工員/王映淋



## 110年度餐飲季清潔服務職業訓練班招生

### 招生對象

1. 招生對象：15歲以上，領有身心障礙證明者，具基本生活自理及工作準備度，且有學習意願及持續工作能力。
2. 經本會錄訓評估適合接受本項職業訓練。

### 報名時間

預計110年2月5日(五)至110年3月25日(四)(以收件日為主，超過期限不予報名)

### 甄試時間

110年3月24日(三)至110年3月26日(五)

### 報名方式

填妥報名表，連同應備文件函郵寄或親至本會報名

### 聯絡方式

財團法人蘭智社會福利基金會(宜蘭縣羅東鎮進德街199號)  
電話：03-9610137~9，傳真：03-9610128

### 業務聯絡人

陳老師-分機23 楊老師-分機22 胡組長-分機20



## 「雖然我無法做到完美，但是我會盡力去完成該做的事情。」

小作所學員/黃○婷

我在宜蘭縣的五專就讀，我的學習能力比起班上同學是屬於很差的，因此學校的老師安排我到蘭智基金會樟仔園社區小作所實習；剛開始來到樟仔園小作所時，面對同學會感到緊張和不安，可能是不懂要如何跟他們相處，雖然學校課程的人際關係已經結束，但是我認為自己的人際關係並沒有畢業，令我覺得更應該和小作所的同學好好相處才行，所以我開始慢慢學習適應環境，也慢慢接受這裡的生活步調和相關規定，逐漸記住所有人的名字和他們的個性。

在作業所學習當中，我不太擅長的事情會作得相當緩慢，但是在社工及老師還有小茹、小鈺等其他同學的幫助之下，每當我無法完成時，他們都不會指責，而是先告訴我，再耐心地一步一步指導該怎麼做。另外，我身體比較虛弱，沒辦法保持百分之百的出席率，不過我會努力；我也知道自己動作緩慢，因此我會經常注意時間，盡量在最短的時間完成最有效率的工作或事物。

除了在樟仔園作業所的滿滿的活動，包括：打掃、烘焙、非洲鼓、藝術繪畫我還參與了邱老師的活動，每週一晚自習都要回到學校做運動，以及考慮邱老師的提議—挑戰PVQC的考證照，另外，我也必須完成王老師交代的所有工作。在這樣充足的安排下利用閒暇時間看課本記憶，我為時間沒有被荒廢而感到高興。看著相似年齡的曾經朋友或是已經出社會的學長姊們在臉書上的生活動態，說真的我很羨慕，也有些哀怨自己為什麼到現在都沒有方向，我不明白自己真正渴望、想要的是什麼？現實逼迫自己想要一個普通的上班生活，那麼這一個是自己真心祈求的嗎？

我期許自己能夠在本次實習之後能夠有所改變和成長，因為自己的想法始終像泡沫般不切實際又很幼稚的保留在腦海中。自己終究還是在人生的十字路口受盡挫折還有失敗，但是迷惘並不是該做的事情，我努力在名為未來的旅程上，不再是獨自一人默默前行，而是有人願意陪伴我往前邁進！感謝在蘭智基金會樟仔園社區小作所的學習，感謝每一位老師及同學在這段期間給我的幫助，這段時間給我建立的公作態度及自信能力，相信會很受用的！！

Ps: 樟仔園社區日間小作所為身心障礙者日間社區作業設施，如有需求之身心障礙者可洽03-9530129。





## 遇見 生命中佰樂

支持性就業學員/林○靈

從小遭受霸凌的陰影讓我無法真正去相信他人，不過兩年前的一月份，在宜蘭特殊教育學校正式跟就業服務員李靜宜老師見面後，事情就有了變化。簡短的見面會談後便就在服務員的介紹下開始了工作。一開始完全無法去配合就業員的指示，輔導上漸漸疏離，經過一段時間的理解跟適應後，我才真正發覺就業員的用心，感受到她當初是真心希望我工作能穩定下來。

當初性地離開工作加入公職考試，未獲佳績的我在一年後重新回歸到職場，在公職考試期間我努力改變自己的壞習慣跟增進一些小小的社交技巧，讓我在接下的工作上有了轉機，幫助我從事出社會以來做的最久的工作，未於利澤工業區內的食物塑膠袋工廠(勵億塑膠)。雖然一開始上工的時候，對於油墨有些許的害怕，過了兩、三個月後就開始習慣了，但是甲苯的味道真的是很難去面對的，除了味道很強烈之外，吸入過多也會存在一些後遺症，比如頭暈、嗜睡、記憶會逐漸喪失等等問題。雖然工作環境不佳，但透過就業員的輔導協助下漸漸適應工作，並學習人際互動與社交技巧，明白人與人之間需要用對方的角度去思考事情，而不是單方面用自身的角度去判斷。

在就業員靜宜老師的悉心關懷下，我在(勵億塑膠)就業任職滿兩年並取得就業獎勵金。但工作環境不佳讓我慢慢思考自己的身體狀況是否足以負荷，在與家人及就業員討論之後，我最終選擇離職。並在就業員協助下轉職到汽車雨刷工廠<金頂實業>的工作。雖然剛開始很多東西不熟悉，環境也要重新適應，但現在的我跟兩年前已經不一樣了，這些日子真的謝謝就業員的指導跟照顧，沒有就業員的照顧跟指導就沒有現在的我，也很謝謝身邊的人沒有放棄對我，真的很謝謝大家!



## 有愛無礙

教保員/張惠雯

運動很重要，如果沒有好的體能，就會讓自己的身體變得很懶散，相對的身體機能也會退化，而且疾病也容易找上門；身心障礙者開始老化的年齡不同於一般人65歲才開始，實際上他們45歲就開始因為身體機能退化的關係開始老化。

我的服務對象，大家都叫他班長，他本身有僵直性的疾病，從小就錯過了復健的時機，導致他的手指末梢永遠是伸直狀態。服務過程中，我突發奇想讓班長握著彈力球，試著看是否利用加入一點點阻力放在中間，讓手指末梢指節得以彎曲，一次、兩次...漸漸的三個月過去了，我觀察到班長的手指漸漸地比較有一點力量，雖然可能只有常人的十分之一，但是對班長來說，卻是”十分”的進展。

往後的日子讓班長開始訓練手指的力量，彈盒子、拉橡皮筋、彎曲提物品行走...等等的訓練，班長的四肢漸漸地比較有力了。平時引導他複習訓練員給的作業，每天訓練自己的指節末稍，漸漸地看見班長的手指可以向掌心方向彎曲15°，這感覺真的很開心。

或許，在常人看來，這並沒有甚麼好大驚小怪的，但是在我們的眼裡，這確是很令人振奮的一件事情，因為班長的家人對著我說「因為這段時間的復健幫助，讓班長知道自己的手是可以彎曲的，是有作用的，就在活了將近四十年的這一刻，他終於知道，原來他並沒有和別人不同」。

**對身心障礙者來說，不退步就是進步。**在蘭智，主管跟社工們努力地替服務對象爭取傳善獎的補助來規畫辦理服務對象的體適能課程。雖然空間受限，但卻也沒有因此而打斷了想替這些服務對象訓練體能的決心。兩年來，服務對象們的體能進步了許多。從無法單腳站立到可以單腳站立；從卻步不前到勇往前進。服務對象們的成長讓我們所有工作人員及家屬看了都相當感動，而我也在這些服務對象的努力中，學習到了恆心與毅力的一課，那是多珍貴的一課。



Ps:感謝震旦行陳永泰信託基金傳善獎經費補助體適能課程專業教授及所屬團隊專業服務。

# 2021 蘭坊壽星我最大

### 當月壽星來店用餐~獨享優惠辦法

- ▶ 當月壽星來蘭坊享用餐點『壽星套餐九折優惠』
- ▶ 當月壽星來蘭坊享用餐點『五人同行-壽星套餐享五折優惠價』
- ▶ 當月壽星來蘭坊享用餐點『十人同行-壽星套餐免費商店招待』

歡迎揪團一起來蘭坊，我們一起幫您慶生

商店營業時間：10:00~20:00  
供餐點餐時段：11:30~19:20

PS：1.本優惠方案不與其他優惠活動並用  
2.以上優惠以點餐內容及數量為優惠基準



蘭坊 身心障礙者優先採購複合式商店

預約專線 ▶ 03-9365995

地址：260宜蘭縣宜蘭市同慶街95號

財團 蘭智社會福利基金會  
法人 Lan-chui Social Welfare Foundation

您的一臂之力&一幣之力

讓我們更有勇氣前進

聚沙成塔 點滴都是愛

雖然~我們跟別人有點不太一樣  
我們想的東西和別人不太一樣  
我們的身體也和別人不太一樣  
我們的空間都是一個美麗的世界  
感謝天地 感謝許多人的幫助  
心中有愛 心存感恩  
我們會努力學習 我們會努力前行



線上捐款(拿起手機掃描QR code)



歡迎店家認養零錢捐

- (1)零錢捐箱為桌上型。
- (2)本會定期會派專人至店家點收零錢捐現金，並開立捐款收據。
- (3)聯絡電話：03-9610137~9分機12

### 108年6月1日~108年8月31日 財務收支報告

收入	支出	結餘
70,842,347元	58,525,507元	12,316,840元

2. 總體費用支出報表於本會網頁公告。  
3. 捐款徵信名單，請參考本會網頁。

### 支出明細備註

人事費、文具用品、日用品、郵電費、修繕費、雜項費用、租賃費、油料、税金費用...等



若對捐款或捐發票流程有任何疑問，歡迎進一步與蘭智聯繫！  
連絡電話：(03)9610137-9  
傳真：(03)9610128  
請洽蘭智專案組公關、財務組。  
購物時使用愛心碼，直接將電子發票捐入蘭智。  
1. 憑愛心條碼至電子發票試辦商店刷記，即可將您的愛心發票捐給蘭智。  
2. 口述愛心碼「96588」便能將發票捐給蘭智。  
歡迎將以下愛心條碼列印出來，護貝後隨身攜帶囉！

98-04-43-04 郵政劃撥儲金存款單

收款帳號 19985694 金額 (阿拉伯數字)

通訊欄(限填本次款項用途)

捐款類別  
 田心歡喜老化家園  
 心智障礙者照顧服務  
 蘭坊商店  
 愛心專戶  
 不指定用途

收款戶名 財團法人蘭智社會福利基金會

寄款人  他人存款  本戶存款

姓名 經理/收款章職

地址 000-00

電話 主管:

虛線內備機器印錄用請勿填寫

◎寄款人請注意背面說明  
◎本收據由電腦印錄請勿填寫

郵政劃撥儲金存款收據

收款帳號戶名

存款金額

電腦紀錄

單次捐款：\_\_\_\_\_元

每月固定額：\_\_\_\_\_元  
(捐款期限自 \_\_\_\_年\_\_月\_\_日起 至 \_\_\_\_年\_\_月\_\_日止)

捐款收據寄送方式： 不寄  按月寄送  年度彙總寄送

■捐款基本資料  
姓名：\_\_\_\_\_ 性別：\_\_\_\_\_  
生日：\_\_\_\_\_  
聯絡地址：00000  
電話：(公) \_\_\_\_\_ (宅) \_\_\_\_\_  
(行動) \_\_\_\_\_  
身分證字號：\_\_\_\_\_  
E-mail：\_\_\_\_\_

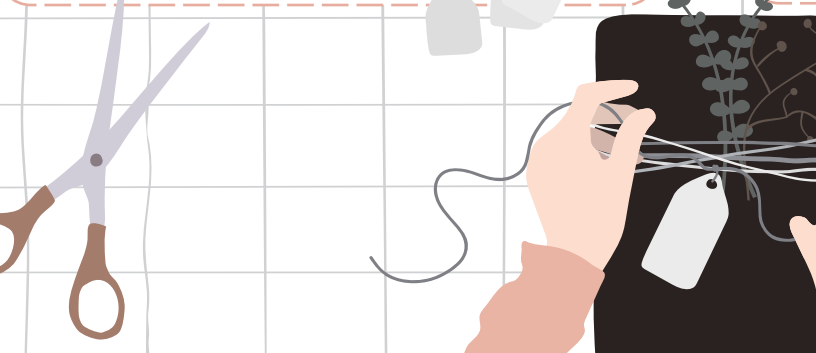
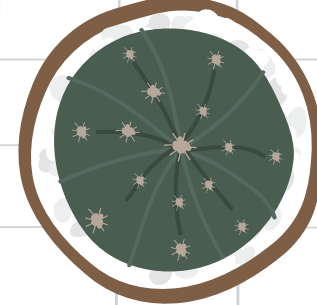
■郵局劃撥  
劃撥帳號：19985694  
戶名：財團法人蘭智社會福利基金會

◎捐款後請務必傳真至(03)9610128  
或e-mail：lanchui2007@yahoo.com.tw  
◎感謝您的捐款，收據可抵稅綜合所得稅額喔!!!  
蘭智謝謝「好人、好心肝」捐款，實在揪「甘心」



# 玩美布互坊

慢飛兒們一針一線認真縫製  
努力一步一腳印向前為自己爭取未來  
請您們與我們一同  
#讓慢飛兒有平等的工作機會  
有前進、努力的力量



若需訂購布製商品：  
請洽：玩美布互坊  
王老師／蕭老師 03-9515308

## 機構裡的貼身管家

教保員/黃秀蓉

「從上廁所到穿衣服，從吃飯到煮菜，從睡覺到起床，就像管家一樣，十八班武藝樣樣都要精通，隨時隨地貼心地服務教養院裡的歡喜兒。」

大家都知道在身障機構當老師要有愛心與耐心，工作這一年多來發現除了具備基本的愛心與耐心以外，更重要的是要有像柯南一樣的敏銳觀察能力，心智障礙的孩子們口語表達能力較差，當他們不舒服或是那裡受傷了沒有辦法確實表達，就只能靠老師們敏銳的觀察來洞悉，如果老師們警覺性不夠就會錯過第一時間的協助，也可能會造成孩子們的傷害。一般父母在家照顧一位孩子都會有讓孩子受傷的可能發生，更何況在這裡平均一位老師要照顧3-7位的心智障礙孩子，相形之下就更須加倍地需要耐心及細心的專心照顧。主管們在巡班或開會時，也會告訴及提醒我們一定要將照顧好孩子的安全，我們愛這些孩子也都把孩子當成是自己的寶貝孩子一樣在照顧著；這是一份勞心勞力且亦伴隨著風險的工作，一個不注意，偶爾還會發生因照顧孩子們不慎拉傷、扭傷、撞傷的情形，但我們了解孩子們並非有意。

蘭智每一位老師都盡全力在照顧學苑的每一位孩子，也願意付出一己之力，像是怕他們上完運動課程或隨時會肚子餓，有時都會自掏腰包買東西來給孩子吃；又或者家境清寒的孩子生活日用品欠缺我們會隨時補足。然而，老師們更加體會到，在這裡服務不僅僅只是一份工作，更是跟孩子們情感交流的所在，雖然孩子們早已大多是成年滿18歲了，但他們的行為舉止都處於小孩子的階段，對我們來說都像都是自己永遠長不大的「大孩子」需要愛心及耐心來照顧及溫暖的對待。

希望各界善心人士也能持續不斷的發揮你們的愛心來幫助這些如天使般的歡喜兒，同時也給予在每個身障機構裡默默辛苦付出的老師們鼓勵及讚美。有社會大眾的支持也是我們向前的動力喔！

Ps:在蘭智稱心智障礙的孩子為「歡喜兒」。



### 這樣的雙手， 不由得令人讚美不已。

生服員/顧潔靜

身為宿區的老師，每天與她們相處，看見他們為了這個家園付出，深深感覺我們都是一家人，一雙平凡的手，在平凡的生活活出不凡的價值。

住宿家園就是孩子們的另一個大家庭；他們每天的生活及工作分配固定，真真負責大家伙食，每次用餐，眼睛都專注看著餐車，雙手引導餐車倒車、轉向，從真真的眼神透露著自信；笑臉迎人的小星，總是喜悅以助人的態度、ok的手勢展現她的工作能力；每天不忘用雙手綁辮子、腳底按摩及整理服裝儀容的華妹，永遠展現自己的對專業的態度；飛兒不厭其煩的每天洗滌碗筷，看顧大家餐具的清潔，盡力餐餐做到完美收拾；宿區晒衣間是阿金的管轄地，她的雙手看顧著同儕的衣物。

身心障礙者用雙手付出，無私又真誠，而他們不平凡的生命亦需要被看重，並非躲藏在社會角落唱著「我是一隻小小小小鳥，想要飛，卻也飛不高」，而是應該改成「勇敢」及「站在高崗上」。

每每想到與身心障礙孩子相處的畫面，總有說不完的感動，獨特尊貴的生命溫暖著大家，每一雙手激勵不平凡的你我，而他們的雙手不只讓她們完成工作，更使他們獲得自我肯定。

一個人要幸福，必須是由大家共同創造出來的。我們都無法預測是否有一天你我都成為身心障礙者，所以我們尊重生命的可貴，努力活出人生美好價值，在這美好土地上，我們彼此理解，將心比心，只因我們是一家人。

星雲法師曾說：「說好話最真，行好事最善，存好心最美。」相信雙手可激勵不平凡的你我。





## 你不怪，重點超可愛

護理師/章于慈瑤

我是學苑的新進護理師－瑤瑤，在機緣之下，朋友找我去紫南宮，祈求神明保佑我能找到一份溫暖他人又能讓大家感到幸福的工作，而後我就進入了蘭智這個大家庭。

學苑的學員們都非常有禮貌且擁有天真無邪的笑容，讓人多麼不捨得眨眼，在面對所有的老師及訪客都顯得特別熱情又活潑。在和大家相處的這段時間，我已經深深融入了這個充滿愛、勇氣以及希望的工作環境。

學苑分為四個班別，職能班的學生功能良好，能幫忙下廚做飯、以及協助公共區域的打掃，學員都發揮其擅長的特點，團結分工完成任務；生輔班是一群生活需要被協助的孩子們，平時老師多會安排相對簡單的活動，以生活化的方式活化他們的能力，努力把不可能變成有可能；養生班是非常溫文儒雅的班級，因為年紀稍長，一切都要慢條斯理，不適合吵雜的環境。技藝陶冶班人數最多，但也最像在學校上課的班級；這班的學員能力尚佳，惟需再精進，所以會安排各項認知課程以建立學員規律的生活作息。

我們還有社區家園的住宿服務，以此學習團體生活及社區融入。他們的組成是以能力佳的學員帶領尚須再學習的學員，如同家人般那樣彼此照顧，既溫馨又溫暖。

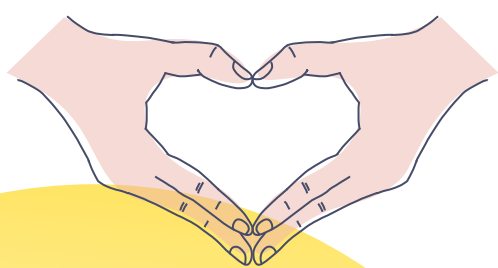
成為學苑一份子的這段期間，認為對於孩子們的成長過程，陪伴非常重要，尤其需要給予更多的關愛及耐心去理解他們想要的是什麼。只要我們願意伸出這雙手，他們一定會給予我們最真誠的回應。在他們身上，我找到被遺忘的純真與善良。每當看到學生，都會有個聲音從我內心發出來「你不怪，重點超可愛」，我期望不只有我接收這份心情，我希望大家都能感受到這個大家庭的感動。

而現在更需要在意的是，我們的學員都在老化，田心家園的建立更是迫在眉睫，擁有更完善的養護體制是給予他們往後人生最大的保障，期望愛護我們的您們，能夠與我們共同伸出雙手擁抱他們、協助他們，讓他們可以獲得更完善的生活。



## 揪團您的愛心！蘭智感激在心！

專案組



宜蘭羅東夜市「豪味亭」茶飲店，在每杯飲料當中注入了滿滿的愛。

「豪味亭」外觀採用紅色為基底的招牌，代表著熱情、喜慶，招牌是選用代表台灣傳統藝術精神的官將首臉譜，在宜蘭羅東夜市當中非常好辨識～老闆方星權跟他的飲料店一樣，非常的熱情且有人情味～對來店的客人都熱情的招待，同時也呼籲「公益的路上不缺席」、「喝飲料、做公益」響應蘭智基金會隨手零錢捐活動。

愛喝茶愛交朋友的老闆在兩年前開了這家店，以茶會友是「豪味亭」茶飲店的精神，希望能夠透過好茶來交朋友，老闆待客熱情大方，服務客人就像家人般親切；用心製作每一杯飲料，讓每位客人都能喝到最新鮮最有品質的茶飲，老闆對茶飲店的堅持跟用心，就跟他關懷弱勢團體一樣，堅持幫助更多在社會中需要被幫助的人，用心輔助弱勢團體，因此為蘭智基金會－田心老化家園募款零錢捐設置，一起響應做公益回饋社會，在得知新成立的蘭智基金會附設玩美布工坊（庇護工場）的員工們正努力製作布製紅包袋，二話不說全力支持銷售，使我們庇護員工更有前進的動力。讓更多身障朋友，有更多獨立生活的機會。

目前玩美布工坊－庇護工場主要由庇護性就業者（身心障礙者無法在一般就業市場穩定就業者）透過技輔員及就服員指導，進行各項商品製作。再將完成之商品透過專業行銷方式進行販售，販售的商品以裁縫類為主，主要是布製、車縫產品－多款式的抹布、小毛巾、大毛巾、浴巾，防疫所需又可重複水洗使用的布口罩（套），環保又時尚的布製購物袋，實用的口水巾，個性化的布包、標籤車縫、布料修補...等

客製化商品若有需求請電洽：

03-9610137分機10轉王老師/蕭老師。



## 冷氣募捐

蘭智學苑成立二十餘年，從過往到現在我們一直珍惜著使用社會所奉獻的設施設備資源，但多年來設備已經老舊，長年的維修及高額電費讓我們吃不消，更別提經常因為壞掉無法使用，而使歡喜兒們在酷熱的環境下接受服務。

我們的歡喜兒們在這高溫的環境下無法舒適的生活，多有**注意力不集中、中暑的狀況發生，還有情緒躁動、汗疹過敏**等情形出現，老師們擔憂歡喜兒身體無法負荷，所以不斷期望學苑在冷氣設備上能盡快更新，但行政上經費有限的我們挫折重重，雖家屬們及志工看見了我們的難處，各自發起捐款但亦是能量有限。

我們期望社會大眾也可以偕同我們幫助歡喜兒，讓他們可以在更舒適的環境接受服務，享受生活。



## 愛心專戶小額捐款，邀您一同關懷送愛

財團法人蘭智社會福利基金會愛心捐款專戶於2004年開始辦理，目的在發揚愛心精神、關懷弱勢族群、提供經濟救助為主要宗旨。秉持全人關懷服務的宗旨，除了在機構場域裡提供個案本身生活照顧以外，更將服務的觸角伸及服務對象家庭場域，提供情感及經濟上的支持。透過蘭智基金會的號召力量，集中社會各界善款協助本會辦理捐助事業，籌募捐助經費，發揮捐助功能，改善服務對象貧困的家庭生活。

備註：捐款方式可透由上面捐款資訊進行捐款，另指名指定愛心專戶即可，感謝您的愛心。

